



Dissabte 3 juny

Sortida Cultural a Reus.

Visita teatralitzada a l'Institut Pere Mata i Ruta Enigmàtica per la Prioral i el Campanar.

Inscripció prèvia a partir del dia 15 de maig a la Secció Local de la Biblioteca Pública. Places limitades.



Biblioteca Pública de Tarragona

Fortuny, 30
43001-TARRAGONA
Telèfon: 977 240 331
bptarragona.cultura@gencat.cat

WEB <http://bibliotecatarragona.gencat.cat>
BLOC CINEMÚSICA <http://bptbloc.wordpress.com>
BLOC Biblioteca & TGN <https://bibliotecaiciutat.wordpress.com/>

HORARI:

Dilluns de 15 h a 20 h
Dimarts a divendres de 10 h a 20 h
Dissabtes de 10 h a 14 h

CONNECTA'T AMB LA BIBLIOTECA



INSTITUT RAMON MUNTANER
Fundació privada dels Centres d'Estudis de Parla Catalana

Institut Ramon Muntaner

Mas de la Coixa
Rotonda Eix de l'Ebre s/n
43770 MÓRA LA NOVA
Telèfon: 977 401757
merce@irmu.org

WEB <http://www.irmu.org>
FACEBOOK [Feu-vos amics de l'Institut](#)



Temporada primavera 2017

MENÚ
TASTETS DEL PATRIMONI



Dimecres
19 d'abril
a les 19 h

Conferència
"L'Institut Pere Mata de Reus : una joia del nostre modernisme" a càrrec de *Maria Adzerias*



Dimecres
24 de maig
a les 19 h

Conferència
"Campanes, campanars i campaners al Camp de Tarragona" a càrrec de *Jesús Martínez*



Dissabte
3 de juny

Sortida Cultural a Reus

MENÚ TASTETS DEL PATRIMONI

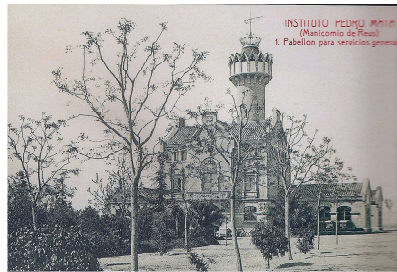


Primer plat

Dimecres 19 d'abril a les 19 h
Conferència

“L’Institut Pere Mata de Reus, una joia del nostre modernisme”
a càrrec de Maria Adserias de Còdol Educació.

A finals del segle XIX el doctor reusenc Emili Briansó Planas passà ocupar el càrrec de metge forense a l'antic asil municipal conegut com Ca l'Agulla. La institució acollia el malalts mentals de la província en unes condicions pèssimes. Va proposar la construcció d'un nou centre que reunís les condicions necessàries i va convèncer diversos prohoms de constituir la Sociedad Manicomio de Reus, que agrupà 35 comerciants, professionals liberals, propietaris i industrials. El president del primer consell d'administració va ser el reconegut intel·lectual reusenc Pau Font de Rubinat. Pel que fa a la construcció, s'encarregà el projecte a Lluís Domènech i Montaner, qui amb el consell de metges i de l'arquitecte Pere Casellas, projectà la que havia de ser una ciutat hospitalària pionera, antecedent de l'Hospital de la Santa Creu i Sant Pau de Barcelona. El projecte seguia un esquema de pavellons ben similar.



El mes de novembre de 1897 Lluís Domènech i Montaner va lliurar els plànols originals de l'hospital reusenc, format, a manera de ciutat, per 11 pavellons principals separats per amplis jardins, amb vistes sobre Reus i ordenats simètricament. Els pavellons de malalts es distribuïen segons tres criteris: tipus de malaltia, classe social i sexe. Diferenciats de la resta hi havia la capella, un edifici destinat a epilèptics i un altre de serveis. La construcció de l'Institut Pere Mata es començà l'abril de 1898 amb els pavellons de Serveis Generals, Beneficència i Tercera Classe. L'1 de març de 1900 es va obrir oficialment l'Hospital.

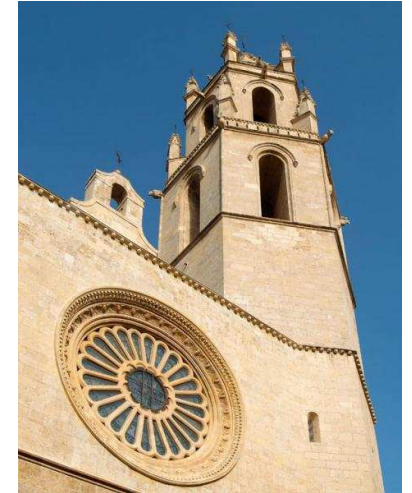
Segon plat

Dimecres 24 de maig les 19 h

Conferència

“Campanes i campaners al Camp de Tarragona” a càrrec de Jesús Martínez de Còdol Educació

L'Església Prioral de Sant Pere de Reus es va començar a construir a partir del 1512 damunt l'antiga església romànica, que fou aprofitada com a bastida per a la nova. Segons l'historiador Ezequiel Gort, el Consell de la vila determinà, el 22 de març del mateix any, la cerimònia de col·locació de la primera pedra. Fou col·locada el dimecres, 31 de març de 1512, amb missa de la comunitat de preveres, cantada i amb acompanyament d'orgue. El 1510 s'havia aprovat el projecte de Domènec Garrupe, sent-ne el mestre d'obra, Benet Otger, de Lió. La consagració del nou temple no es va produir fins al 29 de juny de 1543, data en què va obrir al públic provisionalment. A partir de l'any 1561, es fa càrrec de les obres Domènec Sarob, qui acabà el campanar, iniciat el 1520, i el cor; el següent i últim mestre va ser Damià Pàmies, donant el temple per acabat al 1601.



El temple és d'estil gòtic tardà i format per una nau única que aprofita els contraforts per obrir dues sèries de capelles laterals. El campanar hexagonal de 63 metres d'alçada és de construcció més tardana, raó per la qual el podem considerar de transició del gòtic al Renaixement i està format per cinc pisos més el pinacle.

La façana principal de l'edifici és d'estil renaixentista amb una porta d'accés sota un arc de mig punt flanquejat per dues columnes jòniques sobre pedestal. Al cos superior, se situa la gran rosassa, que completa la il·luminació interior.